

深井天主教小學

學校發展計劃(2009-2014)

目錄

回顧與前瞻	P.3
天主教教育的主要使命	P.4
我們的抱負	P.4
我們的使命	P.4
校訓	P.4
深井天主教小學的主保	P.4
學校架構	P.5
校情檢視 2009	P.6
學校發展計劃(2009-2014)關注事項	P.9
學校發展計劃(2009-2014)與周年校務計劃	P.10
學校發展計劃時間表	P.11

回顧與前瞻

1953 至 1979

本校最初由美國瑪利諾神父會於一九五三年在九龍牛頭角福華村創辦，原名「庇護十二小學」，紀念當年之天主教教宗庇護十二。當時除開辦學校外，並附設有織造廠及製麪工場，向學生家長提供就業機會。

一九六六年，瑪利諾神父會因人手不足關係，將本校交由天主教香港教區管理。一九七一年香港天主教教區委託顯主會修女暫行代管本校。直至一九七九年，因香港政府發展牛頭角區，牛頭角原校址需交回政府，另由政府將荃灣柴灣角安賢街 2-10 號新建的校舍撥給本校續辦，並改名為「柴灣角天主教小學」。

1979 至 2009

柴灣角天主教小學是一所半日制小學，本校是上午部，自 1979 年成立至遷校共 30 年。柴灣角天主教小學設備完善，有課室二十四間。於 1997 年進行「學校改善工程計劃」，將原先七層高校舍加建至八層，增設電腦室、圖書館、會議室及學生活動中心。學校每年均進行各項不同工程，如重鋪課室地板，加設高壓電力站及廣種不同植物等，使學生能有更佳學習環境。2002 年，柴灣角天主教小學成功申請並獲分配一所位於荃灣深井（編號 C21）新建的校舍，上午校於 2009 年 9 月遷往新的發展成為一所全日制小學-----深井天主教小學。

2009 開始

今天，我們站在學校穩固的基石上，見證著的它成長和成就。它標誌著所有前任和現任教職員多年來共同努力的成果，也是所有肄業學生奮鬥的堅持與實現。這刻，我們是一隊充滿幹勁又合作無間的專業人員，正眾志成城，朝著實踐福音理想進發，我們要讓孩子熱愛生命、充實自我、全面發展、造福社群。

天主教教育的主要使命

以基督為整個教育事業的根基，致力介紹福音啟示的基督博愛精神和中華文化的瑰麗精髓，藉以指導生活取向和協助青少年及學生培育智慧、修身養性、追求真理、印證價值，並發展成為崇尚人文價值、身心與靈性健康、富同情心、履行公民責任、能獨立思考、明辨是非、有道德勇氣及自力創新的人。

我們的抱負

- 1.將校園發展成一個充滿宗教氣氛的環境：致力為學生提供健康正確的人生觀、生態觀、宇宙觀，尤其是介紹福音精神和中國文化的優點。
- 2.提供豐盛的課外活動：提供各類課外活動，鼓勵學生參與，讓學生發揮自己的潛能及長處，幫助他們關心同學、學校及社會，欣然對社會作出積極的貢獻。

我們的使命

本着基督精神，致力營造和諧共融的環境，培養學生積極進取的態度，使學生在靈德智體群美得到均衡發展，建立健全人格，貢獻社群，愛主愛人。

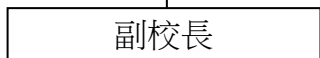
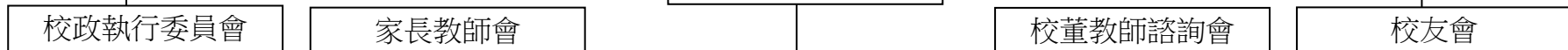
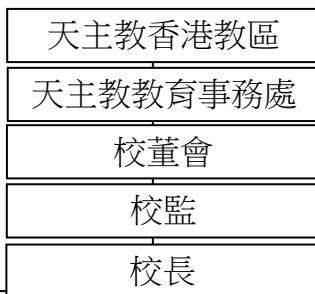
校訓

身心靈兼善

深井天主教小學的主保

德蘭修女(Mother Teresa)、護守天使、聖方濟沙勿略、聖保祿、中華聖母

深井天主教小學 學校架構 (2013-2014)



1. 學校發展及自評組
 - 1.1 發展計劃及報告
 - 1.2 政策及程序手冊
 - 1.3 自評
2. 教職員管理
 - 2.1 值勤
 - 2.2 啟導及教師發展
 - 2.3 請假、代課
 - 2.4 週六及假日當值
 - 2.5 職務編配及時間表
 - 2.6 考績及聘任
 - 2.7 教師服飾
3. 環境及資源管理組
 - 3.1 維修保養
 - 3.2 場地及工友管理
 - 3.3 校產紀錄
 - 3.4 傳染病通報
 - 3.5 資訊科技
4. 危機管理
 - 4.1 政策及發展
 - 4.2 惡劣天氣應急
5. 學校資訊組
 - 5.1 校訊及新聞稿
 - 5.2 學校網頁
 - 5.3 通告
6. 校管系統
7. 財務管理
8. 籌款計劃
9. 法團校董會校內籌備小組

1. 教務組
 - 1.1 教科書、補充及簿本訂購
 - 1.2 校內考核
 - 1.3 上課時間表
 - 1.4 升留班
 - 1.5 公開試
 - 1.6 學科輔導
2. 課程發展組
 - 2.1 課程小組
 - 2.2 宗
 - 2.3 中
 - 2.4 英
 - 2.5 數
 - 2.6 常
 - 2.7 視
 - 2.8 音
 - 2.9 體
 - 2.10 電
 - 2.11 資優教育
 - 2.12 閱讀推廣
3. 學校發展津貼
 - 3.1 推動英文語境
 - 3.2 學生獎勵
 - 3.3 宗教培育
 - 3.4 升中輔導

1. 靈訓輔
 - 1.1 靈性培育
 - 1.1.1 早上及放學祈禱
 - 1.1.2 主要節慶祈禱
 - (a) 開學感恩祈禱
 - (b) 聖誕感恩祈禱
 - (c) 復活感恩祈禱
 - (d) 結業感恩祈禱
 - (e) 畢業禮祈禱
 - 1.2 訓導組
 - 1.3 支援及輔導
 - (a) 輔導
 - ◇ 學生輔導 ◇ 成長課
 - ◇ 德育及公民教育
 - (b) 學生支援
 - ◇ SEN及教育心理服務 ◇ 言語治療
 - ◇ 低收入家庭學童支援
 - ◇ 新來港學童支援
2. 學生事務
 - 2.1 小一事務
 - 2.2 插班生
 - 2.3 退學
 - 2.4 學生健康服務及津貼
 - 2.5 學童保險
 - 2.6 午膳及小食部
 - 2.7 校車
 - 2.8 校服
 - 2.9 救傷
 - 2.10 升中
3. 家長聯繫
 - 3.1 家教會
 - 3.2 家長義工
 - 3.3 家長義工(壁報組)
4. 校友聯繫
5. 院校及外間機構聯繫
 - 5.1 大專院校/外間機構
 - 5.2 幼小聯繫
 - 5.3 開心學英文班

1. 綜合展才活動
 - 1.1 聖誕學生匯演
 - 1.2 學生才藝匯演
 - 1.3 畢業禮表演
 - 1.4 親子運動會
 - 1.5 親子嘉年華遊戲
2. 其他學習經驗
 - 2.1 遊學團
 - 2.2 旅行
 - 2.3 教育營
3. 服務生
 - 3.1 風紀
 - 3.2 圖書館服務生/閱讀大使/故事特工
 - 3.3 體育領袖生
 - 3.4 電腦室管理員
4. 小團體
 - 4.1 宗教大使/公教學生/基督少先鋒
 - 4.2 公益少年團
 - 4.3 童軍
 - 4.4 普通話大使
 - 4.5 英語大使
 - 4.6 交通安全隊
5. 校際課外活動
 - 5.1 校隊統籌
 - 5.2 獨誦統籌
 - 5.3 中普獨誦
 - 5.4 英文獨誦
 - 5.5 英文集誦
 - 5.6 普通話集誦
 - 5.7 動感聲藝
 - 5.8 合唱團(高)
 - 5.9 田徑
 - 5.10 游泳
 - 5.11 籃球
 - 5.12 乒乓球
 - 5.13 足球
 - 5.14 欖球隊
 - 5.15 活力舞士
6. 興趣或訓練班
 - 6.1 中文(硬筆)書法
 - 6.2 英語話劇
 - 6.3 英語/劍英
 - 6.4 奧數
 - 6.5 珠心算
 - 6.6 中樂
 - 6.7 管弦樂
 - 6.8 拉丁舞
 - 6.9 籃球
 - 6.10 乒乓球
 - 6.11 足球
 - 6.12 游泳
 - 6.13 欖球
 - 6.14 跆拳道
 - 6.15 花式跳繩
 - 6.16 科學實驗班
 - 6.17 普通話舞台劇
 - 6.18 機械人班
 - 6.19 繪畫班
 - 6.20 圍棋班

深井天主教小學

校情檢視 2009

1. 管理與組織

成就：

- 學校的決策機制清晰，管理具透明度，並設有足夠渠道讓教師表達意見。學校制定關注項目時，能蒐集各持分者的意見。
- 透過教師發展日建立願景，探討校本全日制的課題，凝聚共識。
- 學校大致能因應上一個學校發展周期的檢討結果，策劃本發展周期三項關注事項。
- 學校積極開發資源，推動關注事項，靈活運用各項津貼。
- 申請教育局的支援服務，又聘用外間顧問，支援學科發展。
- 學校的跟進工作良佳，訂定具體措施，改善工作成效。
- 校董會熟悉教育發展，掌握學校的情況，能提供清晰的發展方向，並提供適切支援。
- 校長能因應學校發展，顧及教師的專長及承受能力，按部就班引入發展計劃。
- 副校長能肩負不同崗位的統籌和推展工作，作為領導層與教師和家長之間的溝通橋樑。
- 領導層態度開明，重視與教師的溝通；亦鼓勵持分者就學校發展表達意見，能集思廣益，協調屬下各小組的工作，促進學校的發展。
- 中層管理人員工作勤奮盡責，認真處理科組事務，重視檢討和跟進。
- 領導層與教職員建立共識，接納學生的差異，並因應學生的需要提供額外支援，已建立共融的環境。
- 學校訂定教師專業發展政策，領導層會因應關注項目，策劃適切的發展活動。
- 外籍教師能有效支援英文科教師，為所有科任老師進行觀課，給予意見，亦與小一科內老師進行共同備課，制定教學政策，有助促進教師的專業成長。
- 學校建立有系統和具透明度的考績制度，程序清晰。

反思：

- 宜進一步探討全日制的課程規劃和學生成長支援服務。
- 學校宜為組別制訂明確的職責和工作範圍，推動賦權問責精神。
- 宜統整評方法，整體檢視計劃成效，為教師創造空間。
- 科組宜統整計劃，因應關注事項的目標，制訂具策略性的計劃。
- 個別中層人員兼顧範圍太闊，工作繁重，宜加檢視。
- 領導層宜進一步提升中層人員的策劃職能，因應關注事項的重點，策略性地規劃科組計劃，制定清晰的推行策略，以落實關注事項的目標。

2. 學與教

成就：

- 學校配合課改的發展和學生的需要規劃課程。學校編制校本課程普通話課程，有助學生適應以普通話學習中文。
- 學校持續培養學生閱讀興趣和習慣，推行多元化活動。學生積極參與，成效頗佳。
- 學校投入不少資源，照顧能力稍遜的學生的學習需要。
- 學校為能力較的學生普通話大使和英語大使，安排數學解難工作坊活動，讓學生發展潛能。
- 學校用心策劃學習時間，增加學生學習機會。
- 學校提供足夠的課外活動，讓學生發展不同的興趣和能力，以及拓闊學生的學習經歷。
- 學校制訂清晰的測考和家課政策，亦為有特殊教育需要的學生作調適安排。
- 學校善用校內測考數據和全港性系統評估的資料，調適課程內容，實施補救和預防措施。
- 成績表清楚列出學生學業表現、課外活動的參與和獲獎資料，能讓家長更全面瞭解子女的學習表現。
- 課程發展小組與科主任能協調各科工作，亦為各科訂定備課重點，有助發展校本課程。

反思：

- 學校進行語境教學尚欠階段性的目標，影響檢視成效。學校宜擬定明確的預期成果，以助逐步落實和檢視成效。
- 學校除定期檢視活動成效外，尚可適時蒐集學生和家長意見，作為規劃課外活動參考。
- 課業略嫌偏重鞏固知識，尚可加入更多生活化情境或開放性題，拓闊學生思維。
- 校本課程尚欠制訂具體推行策略，課程發展主任的領導角色，尚須加強。
- 部份教師較關注反應較佳的學生，對被動學生的關注尚可加強。教師的回饋尚欠具體，亦較少運用轉問和追問帶動學生所學，深化學生所學。宜加強課堂評估，掌握學生的學習進展，靈活調節教學內容和步伐，提升教學成效。
- 教學效能一般的課堂，教學活動未切合學生能力，安排欠細緻，學生的學習興趣不濃。
- 部分分組活動的任務簡單，可發揮空間不多。
- 小部分分組安排略欠妥善，如未在分組前清晰講解活動的目標和分工安排。
- 大部分英語課堂尚欠培訓綜合運用英語的策略，未善用課室內的語境設置，強化英語練習，部分英語課堂著重機械式操練，學生運用英語的訓練未足夠，分組時學生多以廣東話與朋輩溝通。
- 較少因應學生的學習進度，靈活地調適教學策略，如為能力較佳的學生設置挑戰性課業延展他們的學習機會，發展潛能。

3.校風與學生支援

成就：

- 學校透過不同的獎勵計劃，鼓勵學生參與不範疇的學習，發展潛能，並給予表揚，以增強學生自信心和建立正面的價值觀。
- 學校持續為學生提供良好的成長支援服務，經常運用問卷蒐集教師、家長和學生的意見，回饋計劃。
- 學校照顧有特殊教育需要的學生，表現良好。
- 學校已按部就班安排教師修讀特殊教育課程，均有助發展學校融合教育。
- 家教會發揮家校橋樑的功能，除適時向學校反映家長的意見外，更能支援學校的工作。
- 學校經常為家長提供各類講座和工作坊，積極推動家長教育，家長參與積極。
- 學校積極開發外間資源，支援學科發展和學生成長的需要。
- 學校參與教育局的支援計劃，亦聘用外間的顧問機構推動學科發展。
- 校友會成立多年，近年積極舉辦活動，凝聚校友，均有助加強校友與學校的聯繫。
- 領導層積極營造關懷的文化，上下溝通良好，教師和睦共處，認同學校的發展方向，愛護學生。

反思：

- 「推行關愛文化」多由個別支援小組各自推行，策略繁多，部分組別對目標的理解不一。學校宜制定整體規劃，整合推行策略，使計劃更全面的施行。
- 教師尚可加強跨科協作，提升學與教的成效，使學校更邁向學習型組織。

4.學生表現

成就：

- 學生儀容整潔，守規受教，待人有禮，秩序良好。
- 學生良於參與社區服務，積極參與不同的校外比賽。

反思：

- 新校空間較大、設施完善，發展的限制也較小，學生可望有多的參與和表現的機會。

深井天主教小學

學校發展計劃(2009-2014)

關注事項

- (一) 發展一所「愛主愛人」的全日制天主教小學
- (二) 提升學與教的成效
- (三) 展現學生才能

深井天主教小學
學校發展計劃(2009-2014)與周年校務計劃

學校發展計劃 (2009-2014) 關注事項	周年校務計劃 (2009-2010) 關注事項	周年校務計劃 (2010-2011) 關注事項	周年校務計劃 (2011-2012) 關注事項	周年校務計劃 (2012-2013) 關注事項	周年校務計劃 (2013-2014) 關注事項
1 發展一所「愛主 愛人」的全日 制天主教小學	建立「靈訓輔」 的機制及發展 關愛文化	優化「靈訓輔」 的機制及發展 生師及生生關 愛文化	推動愛己及 人，愛家愛校 文化	推動愛己及 人，愛家愛校 文化	1. 成立法團 校董會，優 化學校管 理 2. 落實天主 教核心價 值，建立正 確價值觀
2 提升學與教的 成效	發展小班教學 的策略—合作 學習的模式	發展小班教學 的策略—語境 教學	1. 發展小班 教學的策略—發展 學生自 評、互評及 匯報的能力 2. 深化語境 教學—加強學生英 普粵的說 話能力(交 流、自我表 達、有系統 地匯報)。	透過適切的教 學策略及提問 技巧，培養學 生高層次的思 維能力	透過促進學習 的評估，了解 學生的表現， 以協助學生改 進
3 展現學生才能	發展學生才藝 活動 1. 引入多元 化活動擴 闊學生參 與空間。 2. 各科組配 合學校發 展方向開 拓不同之 興趣班	1. 提供校內 表演之機 會，讓學生 充分發揮其 藝術潛能 2. 推動學生 參與校內、 校外各類 型的比賽， 提升學生 自信	1. 營造校內 視、音、體 藝術氣 氛，提高學 生個人的 藝術情操 2. 發展制服 團體活動	推動學生參與 校內校外各類 型的比賽，提 升學生自信	加強培訓，積 極推動學生參 與校內校外各 類型的比賽， 提供實踐機 會，肯定學生 的自我成就

深井天主教小學
學校發展計劃時間表

關注事項	目標	時間表 (請加上 ✓ 號)					策略大綱
		第一年	第二年	第三年	第四年	第五年	
1. 發展一所「愛主愛人」之全日制天主教小學	1. 建立「靈訓輔」的機制及發展關愛文化	✓	✓				成立靈訓輔組統籌學校的靈性培育、訓育及輔導工作，統整各項工作及活動以營造關愛文化。
	2. 優化「靈訓輔」的機制及發展生師及生生關愛文化		✓	✓			透過各小組自評及檢討，檢視及改善「靈訓輔」的機制。同時，將關愛文化由個人需要及自律開始，推至近人。
	3. 推動愛己及人，愛家愛校文化			✓	✓		透過家校合作，舉辦不同活動及講座，推動愛家愛校文化。
	4. 推動愛己及人，愛家愛校文化				✓	✓	透過籌辦不同特質的小團體，學習對外服務，訓練學生自信及服務精神。
	5. (a) 成立法團校董會，優化學校管理 (b) 落實天主教核心價值，建立正確價值觀					✓	1. 透過不同持分者的意見，完善行政架構，從而提高學校管治的透明度及問責性，並提升教與學。 2. 盤點學校所有資產，善用資源。 3. 以天主教五大核心價值，制定本年度靈訓輔目標及相關活動。

關注事項	目標	時間表 (請加上✓號)					策略大綱	
		第一年	第二年	第三年	第四年	第五年		
2. 提升學與教的成效	1. 發展小班教學的策略——合作學習的模式	✓	✓	✓	✓	✓	1. 課室佈置 2. 座位編排-異質分組 3. 選用合適的合作學習策略 4. 共同備課，分享交流 5. 教師發展	
	2. 發展小班教學的策略——語境教學		✓	✓	✓	✓	1. 教師發展工作坊 2. 教導學生如何匯報，提升學生同儕報告的信心 3. 「輕輕鬆鬆說話一分鐘」 4. 英語活動(英語日) 5. 設計合適的活動營造「語境教學」的氣氛	
	3. (a) 發展小班教學的策略——發展學生自評、互評及匯報的能力 (b) 深化語境教學——加強學生英普粵的說話能力(交流、自我表達、有系統地匯報)				✓	✓	✓	1. 教師發展工作坊 2. 教導學生如何做評估，提升學生該評鑑的能力 3. 教導學生報告的技巧及措辭 4. 營造合適的「語境教學」環境
	4. 透過適切的教學策略及提問技巧，培養學生高層次的思維能力					✓	✓	1. 教師發展工作坊 2. 同儕備課及觀課重點配合目標 3. 在分科會議預留分享時間，安排互相分享
	5. 透過促進學習的評估，了解學生的表現，以協助學生改進						✓	1. 教師發展工作坊 2. 深化同儕觀課及備課的機制 3. 運用多元化的評估模式，以回饋學與教 4. 運用多方參與的評估，為學生改善學習提供推動力

關注事項	目標	時間表 (請加上✓號)					策略大綱
		第一年	第二年	第三年	第四年	第五年	
3. 展現學生才能	1. 發展學生才藝活動 (a) 引入多元化活動擴闊學生參與空間 (b) 各科組配合學校發展方向開拓不同之興趣班	✓	✓	✓			1. 各科組配合學校發展方向開拓不同之興趣活動小組。 2. 培育學生大使。
	2. (a) 提供校內表演之機會，讓學生充分發揮其藝術潛能 (b) 推動學生參與校內、校外各類型的比賽，提升學生自信。	✓	✓	✓	✓	✓	1. 給學生更多空間表演。 2. 為學生營造展現才能的機會。
	3. (a) 營造校內視音體藝術氣氛，提高學生個人的藝術情操 (b) 發展制服團體活動			✓	✓	✓	1. 推動學生參與各項藝術，達至一生一藝術的目標。 2. 引入不同之制服團體或其他團隊。
	4. 推動學生參與校內校外各類型的比賽，提升學生自信	✓	✓	✓	✓	✓	鼓勵學生多參與校內外的各類型比賽。
	5. 加強培訓，積極推動學生參與校內校外各類型的比賽，提供實踐機會，肯定學生的自我成就				✓	✓	與校外辦學團體合作，舉辦課程或交流給學生參加。